

## ÉVOLUTION DE LA POPULATION AFRICAINE ET DE SES FLUX MIGRATOIRES

### FINANCE

#### Regional / International Stock Index

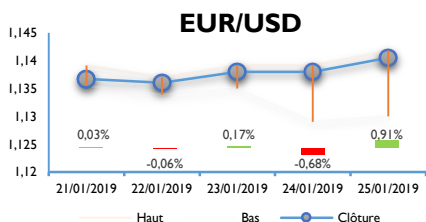
Valeurs au 25/01/2019

<b>Nigerian Stock Exchange</b> NSE-ASI ▲ +1,41% NGN 31 426,63	<b>Dow Jones</b> ▲ +0,75% USD 24 737,20
<b>Johannesburg Stock Exchange</b> JSE-ASI ▲ +0,77% ZAR 54 050,23	<b>Nasdaq 100</b> ▲ +1,27% USD 6 787,37
	<b>Nasdaq Cp.</b> ▲ +1,29% USD 7 164,86
	<b>S&amp;P 500</b> ▲ +0,85% USD 2 664,76
	<b>CAC40</b> ▲ +1,11% EUR 4 925,82
	<b>FTSE 100</b> ▼ -0,14% GBP 6 809,22
	<b>Nikkei 225</b> ▼ -0,60% YEN 20 649,00

### Currency

Valeurs au 25/01/2019

USD/XOF = 575,557
EUR/USD = 1,1405
EUR/GBP = 0,8641
EUR/NGN = 412,562
EUR/CNY = 7,67807
BTC/USD = 3 407,4



### Raw Materials

Pétrole Brent ▲ +0,47% \$61,43	Pétrole WTI ▲ +1,05% \$53,98
--------------------------------	------------------------------

### Produits agricoles Prix du 25/01/2019

Cacao ▼ -1,96% 1 601 £/tonne	Coton ▲ +1,35% 74,13 cents/lb
Café ▲ +0,39% 1 534 \$/tonne	Riz ▼ -0,05% 10,67 cents/lb
Bois ▲ +0,10% 381,5 \$/bdf	Huile de palme ▼ -0,45% 2 190 riggints/tonne

### THIS WEEK

#### CEMAC : Le total agrégé des bilans des établissements financiers s'établit à 471 milliards FCFA au 3è trimestre 2018

Au 30/09/2018, le système financier de la CEMAC compte neuf établissements financiers (sept au Cameroun et deux au Gabon). Selon la BEAC leur activité est marquée au cours du 3ème trimestre 2018 par une augmentation globale du total de bilan de 7,2 milliards FCFA (+1,6 %) qui s'explique par une baisse des crédits bruts de 29 milliards FCFA (-8,9 %) ; une augmentation des dépôts de la clientèle de 7,2 milliards FCFA (+17,7 %) ; une baisse du niveau de créances en souffrance de 3,6 milliards FCFA (-2,3 %).

Source : Investir au Cameroun

#### UEMOA : Les conclusions de la discussion de la mission du FMI avec les autorités régionales

La croissance économique régionale a dépassé 6% en 2018 pour la septième année consécutive, malgré une détérioration des termes de l'échange et la persistance de défis sécuritaires dans certains pays membres. L'inflation est restée faible du fait de l'ancrage du franc CFA à l'Euro, d'une offre suffisante de produits vivriers et de la faible répercussion de la hausse des cours mondiaux du pétrole sur les prix intérieurs de produits pétroliers. La dette publique et le service de la dette se sont accrus, reflétant les niveaux encore élevés des déficits budgétaires. La couverture des réserves de change en mois d'importations est passée de 3,9 à fin 2017 à 4,3 à fin 2018.

Source : FMI

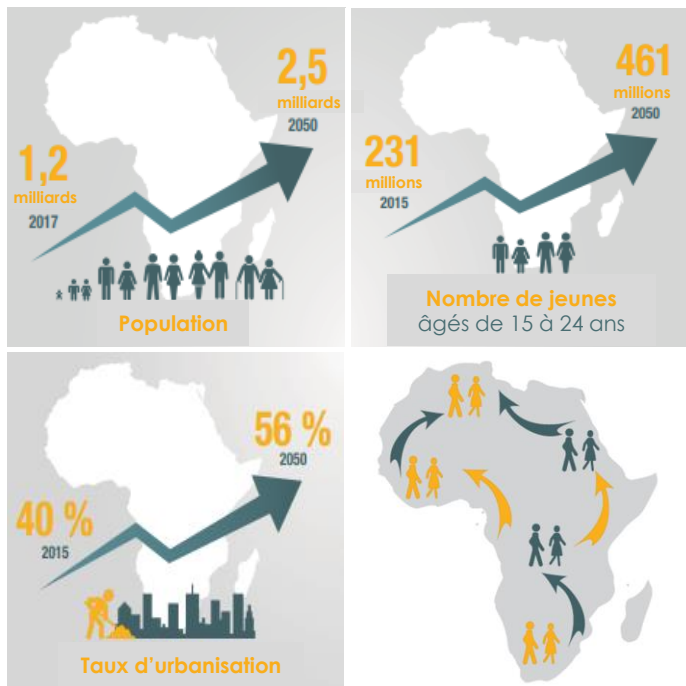
#### Cameroun : En 2019, l'État remboursera 129 milliards FCFA aux investisseurs du marché des titres de la BEAC

Le Trésor Public camerounais effectuera en 2019 des remboursements d'un montant de 129 milliards FCFA sur le marché des titres de la BEAC. Cette enveloppe sera prélevée sur les 234 milliards FCFA que le gouvernement ambitionne de mobiliser en 2019 sur le même marché à travers des émissions de bons du Trésor assimilables. Au final, ne rentreront dans les caisses de l'État que 105 milliards FCFA, 55 milliards FCFA à lever par émissions d'obligations du Trésor assimilables et 100 milliards FCFA à mobiliser par le biais d'un nouvel emprunt obligataire sur la Douala Stock Exchange.

Source : Investir au Cameroun

En 2017, l'Afrique compte 1,2 milliards d'habitants contre 477 millions en 1980 et sa population devrait s'établir à 2,5 milliards en 2050.

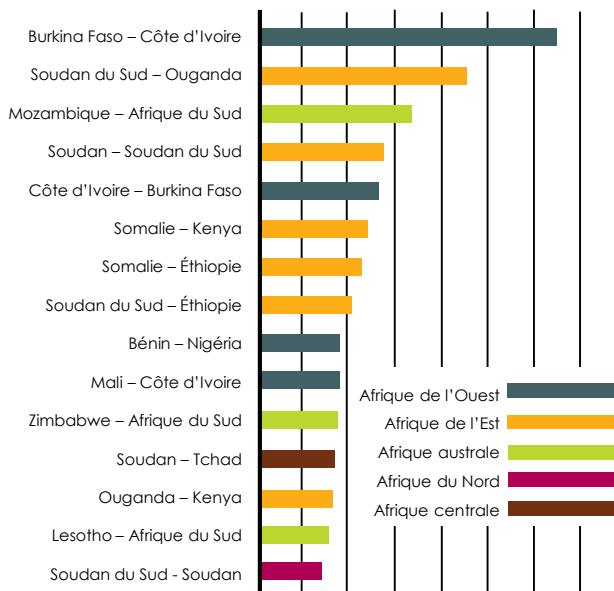
L'Afrique est un continent relativement jeune dont le groupe d'âges de 15 - 24 ans devrait augmenter plus rapidement qu'en Chine et en Inde et presque doubler entre 2015 et 2050.



Le taux d'urbanisation en Afrique devrait passer de 40% en 2015 à 56% d'ici à 2050. Cette évolution pourrait s'expliquer entre autres par un exode rural plus élevé. À l'heure où la densité de la population augmente, la taille des terres cultivables diminue.

En 2017, les migrations Sud-Sud ont représenté 38% des flux migratoires et les migrations Sud-Nord 35%. Tandis que les migrations Sud-Nord attirent le plus l'attention, la plupart des flux migratoires africains sont circonscrits à l'intérieur du continent.

#### Nombre de migrants dans les 15 premiers couloirs de migration intra-africaine (en milliers)



Source : CNUCED (2018)